

**Додаток**

до рішення районної ради  
від 23.01.2015

**Програма розвитку малого та середнього підприємництва  
у Кролевецькому районі  
на 2015-2016 роки**

**м. Кролевець  
2014**

## Зміст

	Найменування розділу	Стор.
	Вступ	4
	Характеристика	5
1.	Оцінка тенденцій підтримки малого підприємництва у Крелевецькому районі за 2013-2014 роки	8
2.	Проблемні питання розвитку малого та середнього підприємництва	13
3.	Мета та основні завдання Програми розвитку малого та середнього підприємництва	14
4.	Основні заходи з реалізації Програми	15
	<i>Розділ 1. Впорядкування нормативного регулювання підприємницької діяльності</i>	15
	<i>Розділ 2. Фінансово-кредитна та інвестиційна підтримка</i>	15
	<i>Розділ 3. Ресурсне та інформаційне забезпечення, формування інфраструктури підтримки підприємництва</i>	16
	<i>Розділ 4. Навчання та перепідготовка кадрів для малого та середнього підприємництва</i>	17
5.	Організація управління, механізми і контроль за реалізацією заходів Програми	17
6.	Очікувані показники ефективності реалізації Програми	18
	Додаток. Основні заходи з реалізації Програми розвитку малого та середнього підприємництва у Крелевецькому районі на 2015-2016 роки	19

## Вступ

Малий і середній бізнес в Україні важко назвати драйвером економіки. До цієї категорії можна зарахувати понад 90% підприємств та компаній. Однак їхній реальний внесок у внутрішньому валовому продукті— лише близько 14%. У Європі цей показник вищий у кілька разів. У Данії, наприклад, суб'єкти малого бізнесу щорічно виробляють 80% національного продукту, в Італії — 60%, а середній внесок таких підприємств в економіку Західної Європи — 63—67%. Попри збільшення доходів українського малого бізнесу, починаючи з 2000 року, його частка у валовому внутрішньому продукті не тільки не зростає, а неухильно знижується.

Найбільш жорсткий і безкомпромісний конкурентний відбір іде саме на рівні малого бізнесу. Близько 80% малих підприємств існують рік-два. Виживають у конкурентній боротьбі найсильніші і найбільш корисні для суспільства.

Тому, з одного боку, лише малий бізнес може забезпечити країні саме ту економіку, якої вона потребує, а з другого — саме малий бізнес є найуразливішим і потребує захисту з боку держави.

Саме ці питання враховані в Програмі розвитку малого та середнього підприємництва у Кролевецькому районі на 2015-2016 роки (далі – Програма).

Програма є складовою частиною Програми економічного та соціального розвитку району та логічним продовженням Програми підтримки малого підприємництва у Кролевецькому районі на 2013-2014 роки, узгоджена з Програмою зайнятості населення Кролевецького району на період до 2017 року, має відповідне фінансове підкріплення і являє собою систему взаємопов'язаних заходів, які відповідають можливостям і потребам регіону.

Програма розроблена на виконання законів України «Про розвиток та державну підтримку малого і середнього підприємництва», «Про стимулювання розвитку регіонів», «Про місцеве самоврядування в Україні», «Про Національну програму сприяння розвитку малого підприємництва в Україні», «Про загальнообов'язкове державне соціальне страхування на випадок безробіття», «Про дозвільну систему у сфері господарської діяльності», Указу Президента України «Про запровадження єдиної державної регуляторної політики у сфері підприємництва».

**ХАРАКТЕРИСТИКА**  
**Програми розвитку малого і середнього підприємництва**  
**у Кролевецькому районі на 2015-2016 роки.**

1.	Загальна характеристика регіону:	
	Площа території (тисяч кілометрів квадратних.) – Кількість населення (тисяч чоловік) – Специфіка1 - Відсоток безробітних до всього працездатного населення (%)	1,3 39,2  Сільське господарство  1,4
2.	Дата затвердження Програми (найменування і номер відповідного рішення)	
3.	Головний замовник Програми: Головний розробник Програми: Співрозробники:	Кролевецька районна державна адміністрація. Управління економічного розвитку і торгівлі Кролевецької районної державної адміністрації Управління агропромислового розвитку, управління освіти, молоді та спорту, відділ культури Кролевецької районної державної адміністрації, Кролевецький районний центр зайнятості.
4.	Мета Програми	Створення належних умов для реалізації права громадян на підприємницьку діяльність, підвищення стандарту життя населення та добробуту громадян району власною працею, збільшення прошарку приватних власників, зменшення чисельності безробітних, забезпечення зайнятості населення шляхом заохочення суб'єктів господарювання до розвитку їх діяльності, створення сприятливих умов для розвитку малого та середнього підприємництва

5.	Перелік пріоритетних завдань Програми:	<ul style="list-style-type: none"><li>• забезпечення продуктивної зайнятості населення, в т.ч. його соціально - вразливих верств, за рахунок створення нових робочих місць на діючих і новостворених малих підприємствах та активізація самозайнятості;</li><li>• удосконалення правових, економічних і організаційних умов для стійкого розвитку малого та середнього підприємництва з додержанням принципів державної регуляторної політики;</li><li>• подолання адміністративних бар'єрів на шляху становлення та розвитку малого підприємництва за рахунок ефективної роботи Єдиного дозвільного офісу;</li><li>• створення сприятливого середовища для розвитку молодіжного підприємництва;</li><li>• підготовка кадрів для сфери підприємництва, підвищення рівня правових та економічних знань підприємців;</li><li>• залучення приватного бізнесу до участі в закупівлях товарів, робіт і послуг за державні кошти;</li><li>• адресна методична, інформаційна, консультаційна, освітня та юридична допомоги;</li><li>• формування активного бізнесового середовища та громадської самосвідомості підприємців;</li><li>• зміцнення соціального статусу, підвищення престижу підприємництва;</li><li>• стимулювання розвитку малого та середнього підприємництва в пріоритетних напрямках соціально-економічного розвитку територій.</li></ul>
----	--	--

6.	<b>Очікувані кінцеві результати від реалізації Програми в динаміці змін цільових показників:</b>	<b>Дані станом на початок дії Програми</b>	<b>Очікувані показники (прогноз)</b>
	Чисельність працюючих у суб'єктів МСП (осіб)	902	1000
	Кількість фізичних осіб – підприємців (осіб)	1327	1327
	Питома вага суб'єктів МСП у загальному обсязі реалізації продукції регіону (%)	15,0	15,0
	Надходження до бюджетів від суб'єктів МСП % від загальних надходжень	12,4	15,0
	Кількість об'єктів інфраструктури підтримки суб'єктів МСП (одиниць) фінансово-кредитні інформаційно-консультативні установи страхові компанії		5 1 4
	Кількість створених робочих місць (одиниць)	65	80
7.	Терміни і етапи реалізації Програми	2015-2016 рр.	
8.	Перелік цільових проектів і підпрограм. Виконавці:		
9.	Джерела фінансування Програми	районний бюджет, 2015 рік – 2,5 тисяч гривень 2016 рік – 2,5 тисяч гривень	

## I. Оцінка тенденцій розвитку малого та середнього підприємництва у Крелевецькому районі за 2013-2014 роки

Загальноновизнаним фактором є те, що мале підприємництво — це обов'язковий елемент ринку, важливий фактор розвитку та ефективного функціонування економіки. Як зазначають фахівці, „двома китами, на яких стоїть економіка є, з одного боку, великі структури, що надають їй стабільності та керованості, відчиняють шлях до широкомасштабної інновації, з другого боку — мале підприємництво, що формує конкурентне середовище та забезпечує гнучкість, індивідуалізацію виробництва”. В Україні малий бізнес сьогодні ще не відіграє суттєвої ролі в економіці.

Ефективний розвиток економіки району, збільшення надходжень до бюджетів всіх рівнів, а також вирішення соціальних проблем, у тому числі зменшення безробіття, підвищення життєвого рівня людей — здебільшого залежить від діяльності суб'єктів підприємництва. Загальний стан підприємництва, його роль характеризується наступними цифрами.

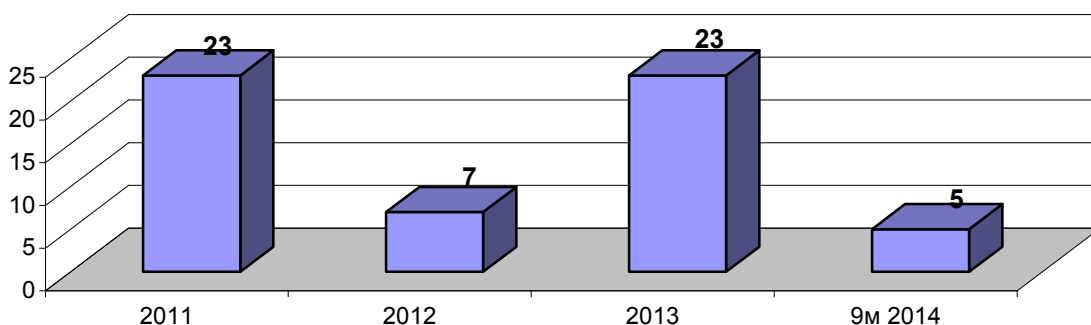
На сьогодні в районі зареєстровано 1471 суб'єктів підприємницької діяльності, у тому числі: 1359 фізичних осіб, 112 малих підприємств.

Слід зазначити, що фізичні особи складають 92 % від загальної облікової кількості. Кількість малих підприємств на 10 тисяч наявного населення в районі складає 29 одиниць, цей показник є стабільним протягом останніх трьох років.

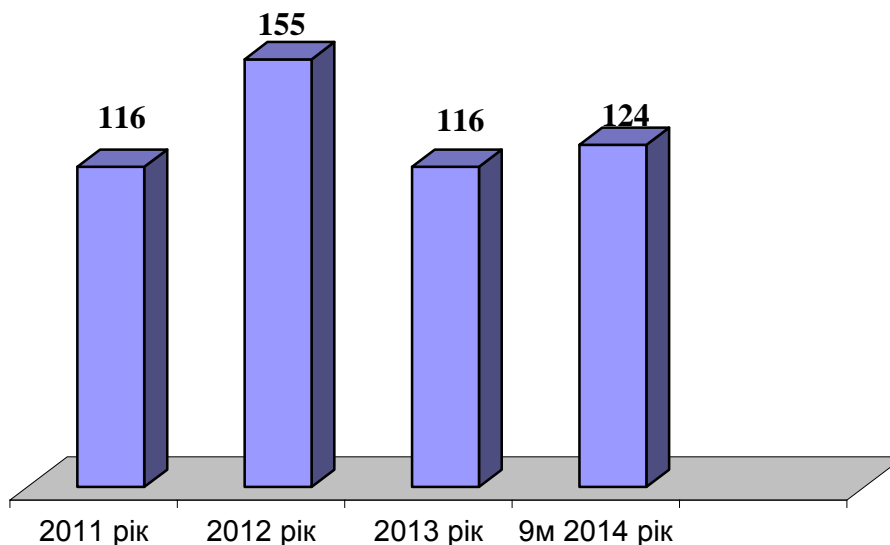
За 2013 рік створено 139 суб'єктів малого бізнесу, в тому числі 116 – фізичні особи, 23 – юридичні особи; закрили свою діяльність 315 суб'єктів, в тому числі 301 – фізичні особи, 14 – юридичні особи.

З початку 2014 року створено 129 суб'єктів малого бізнесу, в тому числі 124 – фізичні особи, 5 – юридичні особи. Закрили підприємницьку діяльність 151 суб'єкт, в тому числі 145 – фізичні особи, 6 - юридичні особи.

### Динаміка реєстрації суб'єктів підприємницької діяльності - юридичних осіб, одиниць

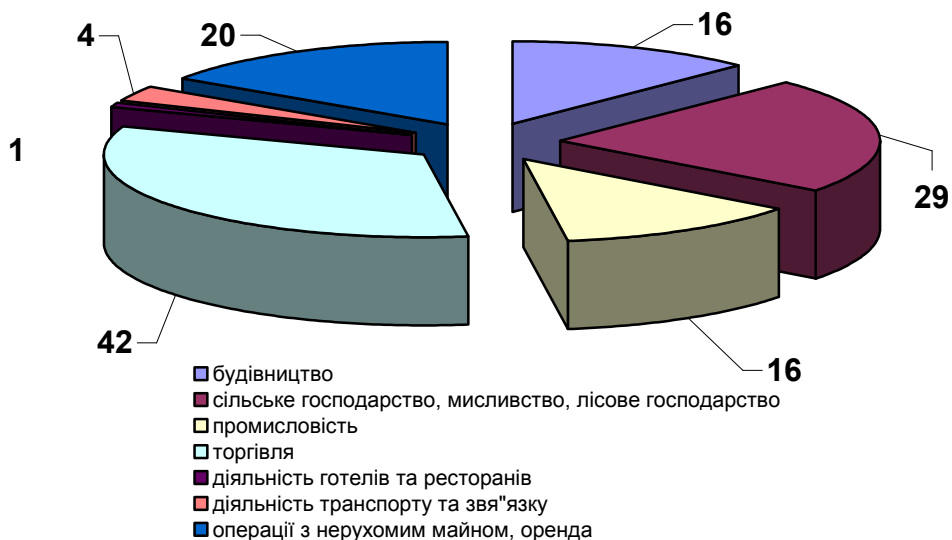


### Динаміка реєстрації суб'єктів підприємницької діяльності - фізичних осіб, одиниць



У розрізі видів економічної діяльності мале підприємництво віддає перевагу торгівельному бізнесу, яким займаються 42 % від загальної кількості малих підприємств. У виробничій сфері цифри скромніші, промислову діяльність здійснюють лише 16 %.

### Кількість малих підприємств за основними видами економічної діяльності, (%)



У сфері споживчого ринку завдяки створенню сприятливого клімату для розвитку підприємницької діяльності в підпорядкуванні приватних підприємств за 2013 рік відкрито та відновлено роботу:

- 11 підприємств торгівлі, із них 1 – в сільській місцевості;
- 4 закладів ресторанного господарства, в тому числі 2 - в сільській місцевості;
- 3 підприємств побуту.



За 9 місяців 2014 року відкрито та відновлено роботу:

- 5 підприємств торгівлі, із них 2– в сільській місцевості;
- 3 закладів ресторанного господарства;
- 3 підприємств побуту.

В районі зареєстровано 36 фермерських господарств, з них 16 діючих, в користуванні яких знаходиться 697,6 га ріллі.

Фермерськими господарствами утримується 333 голови ВРХ, в тому числі - 70 корів, крім того, свиней - 27 голів.

Забезпечуються рівні права участі суб'єктів підприємницької діяльності у закупівлях товарів, робіт і послуг за державні кошти. Приватні підприємці тісно співпрацюють з державними установами, у 2013 році було укладено 7 договорів поставки між суб'єктами малого бізнесу та головними розпорядниками бюджетних коштів на загальну суму 7 млн.грн. На сьогодні укладено договорів поставок між суб'єктами малого та середнього бізнесу та головними розпорядниками бюджетних коштів на загальну суму близько 7,1 млн.грн.

За дев'ять місяців 2014 року суб'єктами малого бізнесу сплачено єдиного податку 2878 тисяч гривень, що на 10% більше ніж за аналогічний період минулого року. У загальному обсязі податкових надходжень до місцевого бюджету України єдиний податок складає 9,4 %.

На виконання Програми розвитку малого підприємництва у Кролевецькому районі на 2013 - 2014 роки один учасник прийняв участь в обласному конкурсі бізнес-планів серед молоді області у 2014 році.

З метою ефективного використання можливостей малого бізнесу для розвитку економіки та пропаганди кращого досвіду підприємницької діяльності радою підприємців проводиться конкурс „Кращий підприємець року”. Переможці конкурсу нагороджуються грамотами, квітами та цінними подарунками. Проведено конкурс професійної майстерності «Фотоконкурс модельєрів-дизайнерів верхнього одягу».

Підприємці сфери роздрібної торгівлі та ресторанного господарства залучались до участі у святкових ярмарках, різноманітних виставках.

Серед практичних заходів підтримки розвитку малого бізнесу, що належать до компетенції місцевих органів влади і самоврядування, є робота державного реєстратора та Єдиного дозвільного офісу, які забезпечили значне зменшення обов'язкових кроків при реєстрації нової справи.

В єдиному дозвільному центрі представники місцевих дозвільних органів та державний адміністратор діють за принципом організаційної єдності щодо видачі документів дозвільного характеру, переоформлення, видачі дублікатів анулювання документів. На законодавчому рівні визначено вичерпний перелік документів дозвільного характеру у сфері господарської діяльності. Проводиться відстеження щодо вимагання від суб'єктів підприємницької діяльності органами виконавчої влади, органами місцевого самоврядування отримання документів, необхідність одержання яких не передбачена законом.

Запроваджено видачу документів дозвільного характеру суб'єктам господарювання у дозвільному центрі виключно через державного адміністратора, що сприяє спрощенню їх отримання, оскільки суб'єкт

господарювання позбавляється необхідності безпосередньо контактувати з представниками місцевих дозвільних органів, що, в свою чергу, унеможлиблює будь-які зловживання з боку посадових осіб дозвільних органів і зменшує пов'язані з цим фінансові та інші витрати підприємців.

До Єдиного дозвільного офісу з питання видачі документів дозвільного характеру за 9 місяців 2014 року звернулось 48 суб'єктів підприємницької діяльності. Видано 32 документи, 4-декларацій, надано 16 консультації.

Розуміючи важливість діалогу влади й бізнесу у процесі прийняття відповідних рішень щодо підприємців, райдержадміністрацією вживаються усі необхідні заходи для безумовного виконання на території району Закону України «Про засади державної регуляторної політики у сфері господарської діяльності»: це планування, оприлюднення відповідних документів, аналіз їх регуляторного впливу, відстеження результативності, навчання відповідальних працівників, проведення круглих столів, що забезпечує можливість участі бажаючих у процесі регуляторної діяльності. На веб-сайті органів влади Кролевецького району створено сторінку «регуляторна політика», де висвітлюється інформація щодо державної регуляторної політики в районі. Створено реєстр діючих регуляторних актів. На території району діє 207 регуляторних актів, з них 15 - прийнято з початку року, 10 - в сільській місцевості, міською радою - 3, районною радою - 1, райдержадміністрацією - 1.

Керівництвом району постійно проводяться зустрічі за „круглим” столом з суб'єктами підприємницької діяльності. В роботі нарад приймають участь підприємці району, представники ради підприємців. В ході зустрічей спільно вирішуються назрілі питання, обговорюються, приймаються рішення.

Для сприяння подальшому розвитку малого та середнього бізнесу здійснюється ресурсне забезпечення. Сформована та постійно оновлюється база вільних нежитлових приміщень, виробничих площ, вільних земельних та водних ділянок, які можуть бути продані або передані в оренду суб'єктам господарювання для здійснення підприємницької діяльності. Базу даних розміщено на веб-сайті органів влади Кролевецького району.

Першим кроком до ефективного ведення підприємницької діяльності є обізнаність громадян з основ ведення бізнесу. Районним центром зайнятості проводиться цілеспрямована робота щодо залучення безробітних до навчання за професіями, що дають можливість займатися підприємницькою діяльністю. 15 громадян отримали одноразову допомогу по безробіттю для організації власної справи.

З метою залучення безробітних до підприємництва центром зайнятості проводиться системна інформаційно-роз'яснювальна та консультаційна робота щодо сприяння незайнятим громадянам у відкритті власної справи, проведено 22 семінари, у яких прийняли участь 232 особи.

З початку року фактично створено 59 нових робочих місць для фізичних осіб підприємців.

Важливим ресурсом для підтримки підприємництва є інформаційна і роз'яснювальна робота. Створено веб-сторінку в Інтернеті, постійну рубрику „Підприємництво” в районній газеті „Кролевецький вісник”, де надається

інформація щодо проблем розвитку малого підприємництва та реалізації державної регуляторної політики.

## **2. Проблемні питання розвитку малого та середнього підприємництва.**

Проблемними питаннями розвитку малого та середнього підприємництва залишаються:

- суперечливість і неповнота чинних нормативно-правових актів, що регулюють діяльність суб'єктів господарської діяльності;
- неврегульованість питань фінансування і кредитування, зокрема мікрокредитування малого підприємництва;
- нерозвиненість інфраструктури;
- незначні обсяги державної фінансової підтримки на регіональному рівні;
- територіальна нерівномірність розвитку малого підприємництва, особливо у сільській місцевості;
- недостатній рівень професійних знань і досвіду починаючих підприємців щодо ведення підприємницької діяльності в сучасних умовах;
- необхідність удосконалення механізмів регуляторної політики. Низька активність громадськості щодо участі в регуляторній діяльності органів виконавчої влади та місцевого самоврядування;
- недостатньою є робота у напрямку підтримки пріоритетних, або проблемних для району галузей економіки (сфера побутового обслуговування, житлово-комунальне господарство, сфера перевезення пасажирів).

Програма спрямована на подолання визначених основних проблем, які заважають розвитку підприємництва в районі.

## **3. Мета та основні завдання Програми підтримки малого та середнього підприємництва.**

**Головною метою Програми є** створення належних умов для реалізації права громадян на підприємницьку діяльність, підвищення стандарту життя населення та добробуту громадян району власною працею, збільшення прошарку приватних власників, зменшення чисельності безробітних, забезпечення зайнятості населення шляхом заохочення суб'єктів господарювання до розвитку їх діяльності, створення сприятливих умов для розвитку малого та середнього підприємництва, підвищення економічних показників розвитку району.

### **Основні завдання Програми:**

- забезпечення продуктивної зайнятості населення, в т.ч. його соціально - вразливих верств, за рахунок створення нових робочих місць на діючих і новостворених малих та середніх підприємствах та активізація самозайнятості;

- удосконалення правових, економічних і організаційних умов для стійкого розвитку малого та середнього підприємництва з додержанням принципів державної регуляторної політики;
- подолання адміністративних бар'єрів на шляху становлення та розвитку малого та середнього підприємництва за рахунок ефективної роботи Єдиного дозвільного офісу;
- створення сприятливого середовища для розвитку молодіжного підприємництва;
- підготовка кадрів для сфери підприємництва, підвищення рівня правових та економічних знань підприємців;
- залучення приватного бізнесу до участі в закупівлях товарів, робіт і послуг за державні кошти;
- адресна методична, інформаційна, консультаційна, освітня та юридична допомоги;
- формування активного бізнесового середовища та громадської самосвідомості підприємців;
- зміцнення соціального статусу, підвищення престижу підприємництва;
- стимулювання розвитку малого та середнього підприємництва в пріоритетних напрямках соціально-економічного розвитку територій;

### **Основні принципи Програми:**

- прозорість діяльності місцевих органів влади при прийнятті регуляторних актів;
- об'єктивність, яка забезпечується розробленням основних показників Програми на основі даних органів державної статистики, інших центральних і місцевих органів виконавчої влади;
- гласність, що передбачає інформування громадськості про цілі, пріоритети та показники Програми та забезпечує суб'єктів підприємницької діяльності необхідними орієнтирами для планування власної виробничої діяльності;
- ефективність досягнення внаслідок реалізації Програми максимально можливих позитивних результатів за рахунок мінімально необхідних витрат ресурсів суб'єктів господарювання, громадян, держави;
- паритет інтересів суб'єктів підприємницької діяльності і органів влади;
- невторчання у господарську діяльність підприємців, крім випадків передбачених чинним законодавством;
- відкритість і добровільність, що забезпечують широкі можливості для участі в заходах Програми всіх зацікавлених юридичних і фізичних осіб.

### **Джерела фінансування Програми**

Органи місцевого самоврядування здійснюють фінансування заходів Програми за рахунок коштів місцевих бюджетів.

Громадські організації, спілки підприємців та підприємці можуть брати участь у фінансуванні Програми на підставі окремих угод.

Використання власних коштів суб'єктів малого підприємництва здійснюється за добровільною згодою.

**Терміни реалізації Програми:** 2015 - 2016 роки.

#### **4. Основні заходи з реалізації програми.**

Основні заходи щодо реалізації Програми складаються з чотирьох розділів.

##### ***Розділ 1. Впорядкування нормативного регулювання підприємницької діяльності.***

Оптимальне нормативне регулювання підприємницької діяльності передбачає усунення правових, економічних та адміністративних перешкод в реалізації права на підприємницьку діяльність

Основною метою реалізації заходів цього розділу є подальше формування регуляторної політики, спрямованої на створення сприятливого підприємницького середовища, забезпечення прозорого і чіткого механізму взаємодії органів влади та суб'єктів підприємницької діяльності, зменшення втручання місцевих органів влади у діяльність суб'єктів господарювання.

Програма передбачає:

- підвищення організуючої ролі органів місцевої влади;
- забезпечення ефективної роботи Єдиного дозвільного офісу;
- удосконалення нормативної бази розвитку малого та середнього підприємництва, підготовка за участю суб'єктів малого підприємництва і ради підприємців проектів та інших нормативних актів, спрямованих на правове забезпечення соціально-орієнтованої ринкової економіки із створенням системи зворотного зв'язку, залученням структур, орієнтованих на підтримку малого підприємництва, безпосередньо підприємців, що надасть змогу дати оцінку ефективності застосування законодавчих і нормативних актів, оперативно виявляти недоліки, розробляти і подавати пропозиції про вдосконалення чинного законодавства;
- забезпечення захисту особистості і власності в сфері малого та середнього підприємництва;
- постійне оновлення реєстру регуляторних актів органів виконавчої влади та місцевого самоврядування в районі та забезпечення до нього доступу підприємців;
- проведення ревізії нормативно-правових актів з питань підприємництва, які прийняті районною державною адміністрацією;
- систематичне проведення консультацій з суб'єктами господарської діяльності.

##### ***Розділ 2. Фінансово-кредитна та інвестиційна підтримка .***

Заходи щодо реалізації фінансово-кредитної та інвестиційної підтримки підприємництва спрямовані на об'єднання фінансових можливостей всіх джерел підтримки бізнесу, створення оптимальних механізмів ефективного

цільового використання фінансових та інвестиційних ресурсів, створення можливостей для накопичення та інвестування власних коштів.

Заходи фінансової підтримки малого та середнього підприємництва в разі виділення коштів районного бюджету передбачають забезпечення рівного доступу до фінансових ресурсів, направляються на забезпечення пріоритетних соціально значущих напрямів діяльності бізнесу.

Фінансова підтримка за рахунок бюджетних коштів в різноманітних її формах, в якості важелів стимулювання розвитку і підвищення ефективності підприємницької діяльності, надається виключно на конкурсній основі.

На період виконання Програмою передбачається фінансово-кредитна підтримка малих та середніх підприємств та підприємців - фізичних осіб за рахунок:

- надання методично-консультаційної допомоги у розробленні бізнес-проектів;
- створення бази даних суб'єктів підприємницької діяльності у вигляді інформаційного бюлетеню з метою залучення інвесторів;
- проведення конкурсу бізнес-планів серед молоді району.

### ***Розділ 3. Ресурсне та інформаційне забезпечення, формування інфраструктури підтримки підприємництва.***

Перспективним напрямком майнової підтримки є створення суб'єктів підприємницької діяльності на базі неліквідних основних фондів підприємств – банкрутів.

З метою підвищення зацікавленості суб'єктів підприємницької діяльності заплановано постійно оновлювати базу даних про вільні виробничі потужності, об'єкти торгівлі, ресторанного господарства, побутового обслуговування, водні ресурси та земельні ділянки, які можуть бути продані або передані в оренду суб'єктам господарювання для здійснення підприємницької діяльності.

Програмою передбачається подальший розвиток конкурентного середовища, підвищення його ефективності, забезпечення прозорості та відкритого доступу підприємців до участі в конкурсах на виконання пасажирських перевезень, а також максимальне залучення до закупівель товарів, робіт і послуг за державні кошти, а саме, виконання робіт з благоустрою територій, житлово-комунальне обслуговування населення, утилізація сміття, ремонт об'єктів соціальної інфраструктури.

З метою формування позитивного відношення до підприємницької діяльності, зміцнення соціального статусу підприємництва, сприяння створенню нових і ефективному розвитку діючих суб'єктів малого та середнього підприємництва планується проведення різних заходів для забезпечення оперативної взаємодії підприємницьких структур з органами влади:

- залучення суб'єктів підприємництва до участі у бізнес форумах, круглих столах тощо;
- залучення суб'єктів підприємництва до участі в ярмаркових та виставкових заходах;

- оперативна інформація в засобах масової інформації про діяльність органів з підтримки підприємництва, про досвід розвитку малих та середніх підприємств, про благодійні акції підприємців, проведення різних конкурсів серед підприємців.

Все це забезпечить формування сприятливих соціальних умов і громадської думки, сприятиме активному залученню населення в підприємницьку діяльність та формуванню сприятливого суспільного клімату.

Подальше формування інфраструктури підтримки підприємництва є важливою умовою забезпечення фінансової, матеріально-технічної, маркетингової, кадрової та освітньої підтримки бізнесу.

Планується оперативно відповідати на запити підприємців, здійснювати ефективний обмін інформацією між спеціалістами-консультантами і підприємцями в рамках єдиного інформаційного простору (веб-сайт райдержадміністрації, засоби масової інформації, Інформаційні дні).

#### ***Розділ 4. Навчання та перепідготовка кадрів для малого та середнього підприємництва.***

Розвиток малого та середнього підприємництва в значній мірі стримується нестачею підготовлених фахівців.

Реалізація заходів даного розділу Програми забезпечить розвиток системи навчальних послуг, підготовки і перепідготовки кадрів для підприємництва при Кролевецькому районному центрі зайнятості. З метою залучення безробітних для організації підприємницької діяльності надаватимуться професійно-інформаційні послуги. Для бажаючих відкрити власну справу продовжать роботу короткотермінові курси за програмою підприємець – початківець.

Підтримка малого бізнесу планується шляхом компенсації єдиного соціального внеску за створені нові робочі місця.

Продовжиться робота по залученню підприємців до участі у Програмі перепідготовки управлінських кадрів для сфери підприємництва.

Планується щорічне проведення семінарів з питань змін в законодавстві.

### **5. Організація управління, механізми і контроль за реалізацією заходів Програми.**

Організація виконання, здійснення аналізу ходу виконання Програми та прийняття додаткових заходів, спрямованих на досягнення мети програми покладається на управління економічного розвитку і торгівлі районної державної адміністрації.

Результати виконання заходів Програми розвитку малого та середнього підприємництва на 2015-2016 роки щоквартально будуть надаватись департаменту економічного розвитку і торгівлі облдержадміністрації, заслуховуються на апаратних нарадах районної державної адміністрації, на сесії районної ради.

У результаті реалізації заходів Програми в Кролевецькому районі будуть сформовані сприятливі умови подальшого розвитку малого та середнього підприємництва.

Відповідальність за нецільове використання коштів районного бюджету, затверджених на виконання даної Програми, покладається на управління економічного розвитку і торгівлі райдержадміністрації.

## **6. Очікувані показники ефективності реалізації заходів Програми.**

- Збереження внеску малого підприємництва у загальний обсяг реалізації району на рівні 15%.
- Розширення бази оподаткування, підвищення суми надходжень податків у бюджеті всіх рівнів, збільшення частки надходжень єдиного податку до місцевих бюджетів до 10 %.
- Попередження порушень підприємцями району законодавства шляхом визначення спільно з контролюючими органами типових порушень.
- Зміцнення довіри до органів влади, виявлене у реальній підтримці малого та середнього бізнесу з боку держави, органів місцевого самоврядування та громадських організацій.
- Підвищення податкової культури і, як наслідок, добровільна, своєчасна та повна сплата податків до бюджетів усіх рівнів, у тому числі до місцевого бюджету та соціальних фондів.
- Динамічний та стабільний розвиток підприємницької діяльності, заснований на оперативному забезпеченні суб'єктів підприємництва інформацією з глобальної мережі Інтернет про ринки товарів, робіт та послуг.
- Соціально-економічний розвиток міста та району.
- Зниження соціальної напруженості і негативних наслідків звільнення робочої сили з великих підприємств, підвищення рівня добробуту населення.
- Створення нових робочих місць за рахунок малого та середнього бізнесу: 2015 р. – 192, 2016 р. – 203.



**Основні заходи з реалізації Програми розвитку малого та середнього підприємництва  
у Кролевецькому районі на 2015-2016 роки**

№ п/п	Пріоритетні завдання	Зміст заходу	Термін виконання	Виконавці	Джерела фінансування	Обсяг фінансування тис.грн.	
						2015 рік	2016 рік
1	2	3	4	5	6	7	8
<b>I. Впорядкування нормативного регулювання підприємницької діяльності</b>							
1	Використання органами місцевої влади та самоврядування своїх повноважень як економічних важелів розвитку підприємництва у пріоритетних сферах	Проведення аналізу ставок єдиного податку, надання рекомендацій головам міської та сільських рад щодо відповідності їх розміру. Створення стимулів для розвитку малого бізнесу шляхом надання пільгових ставок оподаткування та пільгових орендних ставок.	Постійно 2015- 2016	Управління економічного розвитку і торгівлі райдержадміністрації, Глухівська об'єднана ДПІ у Кролевецькому районі, органи місцевого самоврядування			
2	Удосконалення механізмів та процедур започаткування і здійснення підприємницької діяльності	Забезпечення ефективності роботи Єдиного дозвільного офісу, розширення функцій щодо надання допомоги суб'єктам підприємницької діяльності в отриманні дозволів, узгоджень.	Постійно 2015- 2016	Адміністратор Єдиного дозвільного офісу, дозвільні органи, Глухівська об'єднана ДПІ у Кролевецькому районі, фонди соціального страхування			
		Забезпечення участі у регіональних конференціях, нарадах, семінарах з питань удосконалення дозвільної системи у сфері господарської діяльності.	2015	Адміністратор Єдиного дозвільного офісу			

Продовження додатка							
1	2	3	4	5	6	7	8
3	Вдосконалення регулювання підприємницької діяльності	Забезпечення моніторингу ефективності регуляторної діяльності в районі.	Постійно 2015-2016	Регуляторні органи, управління економічного розвитку і торгівлі райдержадміністрації			
4	Врачування пропозицій підприємців, громадськості при розробленні проектів регуляторних актів	Забезпечення публічного обговорення проектів регуляторних актів.	Згідно планів регуляторної діяльності	Регуляторні органи, управління економічного розвитку і торгівлі райдержадміністрації			
5	Удосконалення механізмів та процедур у сфері регуляторної політики	Проведення семінарів-навчань для працівників органів місцевого самоврядування щодо виконання Закону України „Про засади державної регуляторної політики у сфері господарської діяльності”.	I кв.2015 I кв. 2016	Управління економічного розвитку і торгівлі райдержадміністрації органи місцевого самоврядування			
6	Налагодження партнерських відносин влади та бізнесу, поінформованість підприємців	Проведення „Інформаційного дня” для підприємців.	Останній четвер кожного місяця	Управління та відділи райдержадміністрації, представники Глухівської об’єднаної ДПП у Кролевецькому районі, дозвільних та контролюючих органів			
7	Налагодження діалогу між органами влади та представниками бізнесу	Забезпечення функціонування „телефону довіри” для підприємців, 9-15-09.	Постійно 2015-2016	Управління економічного розвитку і торгівлі райдержадміністрації			
<b>II. Фінансово-кредитна та інвестиційна підтримка</b>							
1	Розширення можливості доступу до додаткових фінансових джерел	Надання методично-консультаційної допомоги у розробленні бізнес-проектів суб’єктам господарської діяльності.	Постійно	Управління економічного розвитку і торгівлі райдержадміністрації, Сумський фонд підтримки підприємництва			

Продовження додатка							
1	2	3	4	5	6	7	8
	Формування кадрового потенціалу	Організація проведення конкурсу бізнес-планів серед молоді району.	Травень 2015, 2016	Управління економічного розвитку і торгівлі, відділ молоді та спорту управління освіти, молоді та спорту райдержадміністрації, ГДПУ ім.. О.Довженка			
<b>III. Ресурсне та інформаційне забезпечення, формування інфраструктури підтримки підприємництва</b>							
1	Формування кадрового потенціалу	Надання безробітним підтримки в навчанні, перенавчанні, підвищенні кваліфікації, отриманні професій для заняття підприємницькою діяльністю.	Постійно 2015-2016	Кролевецький районний центр зайнятості	Кошти фонду соціального страхування на випадок безробіття		
2	Фінансова підтримка підприємництва	Підтримка безробітних шляхом виплати одноразової допомоги по безробіттю для започаткування власної справи та надання юридичної, консультативної і освітньої допомоги.	2015-2016	Кролевецький районний центр зайнятості			
3		Підтримка роботодавців у шляхом компенсації єдиного соціального внеску за створені нові робочі місця для безробітних.	2015-2016	Кролевецький районний центр зайнятості			
4	Пропагування місцевих товаровиробників, активізація та популяризація підприємницької діяльності	Підтримка участі підприємців, місцевих товаровиробників в обласних, всеукраїнських виставкових заходах, семінарах, презентаціях, ярмарках, форумах, конференціях, навчальних програмах, ділових зустрічах.	2015-2016	Управління економічного розвитку і торгівлі райдержадміністрації, органи місцевого самоврядування			

Продовження додатка							
1	2	3	4	5	6	7	8
		Залучення підприємців до участі у районних ярмарках.: „Зустріч весни, проводи зими”, „Хрестовоздвиженський ярмарок”, „Пасхальний ярмарок”.	2015-2016	Управління економічного розвитку і торгівлі, управління АПР райдержадміністрації			
5	Представлення кращих майстрів серед підприємців	Проведення районних та організація участі в обласних, всеукраїнських конкурсах професійної майстерності серед підприємців.	2015-2016	Управління економічного розвитку і торгівлі райдержадміністрації	Кошти районного бюджету	1,25	1,25
6	Популяризація та стимулювання підприємницької діяльності	Проведення конкурсу „Кращий підприємець року”.	Вересень 2015, 2016	Управління економічного розвитку і торгівлі райдержадміністрації, рада підприємців	Кошти районного бюджету	1,25	1,25
7	Поінформованість підприємців	Створення, оновлення та розміщення на сайті райдержадміністрації інформаційних баз про наявність нежитлових приміщень та об'єктів незавершеного будівництва для розміщення суб'єктів малого підприємництва, об'єктів промислового, торгівельного призначення, побутового обслуговування, ресторанного господарства, а також орних земель, що не використовуються, вільних водних об'єктів і земельних ділянок.	Щокварталу 2015-2016	Органи місцевого самоврядування, управління економічного розвитку і торгівлі райдержадміністрації, відділ Держкомзему			
8	Ефективне використання вільних об'єктів комунальної власності	Передача незадіяних об'єктів комунальної власності суб'єктам малого бізнесу на умовах довгострокової оренди, лізингу, викупу шляхом проведення аукціонів і конкурсів.	2015-2016	Органи місцевого самоврядування			
9	Максимальне залучення суб'єктів підприємницької діяльності до виконання соціально-економічних програм, замовлень за бюджетні кошти	Надання практичної допомоги підприємцям щодо участі в конкурсах на виконання пасажирських перевезень, а також у закупівлях товарів робіт і послуг за державні кошти (інформування, консультування з питань процедур, підготовки документів).	2015-2016	Управління та відділи райдержадміністрації головні розпорядники державних коштів, органи місцевого самоврядування			

Продовження додатка							
1	2	3	4	5	6	7	8
10	Визначення потенційних можливостей щодо розвитку „зеленого туризму” в районі Сприяння розвитку підприємницької діяльності в сільській місцевості	Розвиток „зеленого” (сільського) туризму в селах Погоріловка, Мутин, Камінь (готельний сімейний туризм), Гречкіне за рахунок відкриття садіб сільського туризму. Надання консультативної допомоги суб’єктам сільського туризму з питань його розвитку.	2015-2016	Відділ культури райдержадміністрації, виконкоми сільських рад			
11	Налагодження і розвиток співробітництва, обмін досвідом	Проведення семінарів, конференцій, „круглих столів” для підприємців з актуальних питань розвитку бізнесу, податкової культури, безпеки підприємництва, тощо.	Постійно 2015-2016	Управління та відділи райдержадміністрації, органи місцевого самоврядування, Глухівська об’єднана ДПІ у Кролевецькому районі, громадські організації підприємців			
12	Внесення пропозицій, зауважень по проекту програми розвитку малого підприємництва на 2015-2016 роки	Проведення громадського обговорення проекту Програми розвитку підприємництва у Кролевецькому районі на 2015-2016 роки.	Жовтень - листопад 2016	Управління економічного розвитку і торгівлі райдержадміністрації, громадські організації підприємців			
13	Підвищення поінформованості підприємців	Підтримка створення інформаційно-консультативних підприємств з питань підприємництва.	2015-2016	Управління економічного розвитку і торгівлі райдержадміністрації			

Продовження додатка							
1	2	3	4	5	6	7	8
<b>IV. Навчання та перепідготовка кадрів для малого підприємництва</b>							
1	Підготовка кадрів для сфери підприємництва, підвищення рівня правових та економічних знань	Організація участі підприємців у стажуваннях та програмах підвищення кваліфікації управлінських кадрів.	2015-2016	Управління економічного розвитку і торгівлі райдержадміністрації			
2	Удосконалення інформаційної підтримки суб'єктів підприємницької діяльності	Проведення семінарів для підприємців з питань змін в законодавстві, надання консультативних послуг для початківців підприємців – фізичних осіб з питань законодавства й оподаткування, менеджменту та маркетингу.	2015-2016	Управління та відділи райдержадміністрації, представники податкової інспекції, дозвільних та контролюючих органів			
3	Формування кадрового потенціалу малого та середнього бізнесу	Проведення професійно-інформаційних заходів серед школярів, спрямованих на виховання у них ділових якостей.	2015-2016	Відділ, молоді та спорту управління освіти, молоді та спорту райдержадміністрації, районний центр соціальних служб для сім'ї, дітей та молоді			
	<b>Загальний обсяг фінансування програми</b>					<b>2,5</b>	<b>2,5</b>